

TAID 台北市室內設計裝修商業同業公會 50 週年

「社會關懷・空間競圖」競賽辦法

競賽目的 | 正視弱勢居住，期以設計倡議提出改善台北弱勢族群生活的方案。

主辦單位 | 台北市室內設計裝修商業同業公會

共同主辦 | 台北市政府

協辦單位 | 亞洲城市聯盟、自由空間教育基金會

總策畫單位 | 宏觀視野股份有限公司

執行單位 | 左右設計股份有限公司

聯絡人 | 左右設計股份有限公司 徐慈臨(主要聯絡人)

| 台北市室內設計裝修商業同業公會 徐美惠

聯絡信箱 | 左右設計股份有限公司 徐慈臨 vicky@randl.com.tw

連絡電話 | 左右設計股份有限公司 02-2781-0111 #214

| 台北市室內設計裝修商業同業公會 02-2735-6603

「社會關懷·空間競圖」競圖辦法

一、競圖緣起

台北市室內設計裝修商業同業公會成立於民國 59 年，從年次上來說，今年即將邁入 50 周年。當初參與成立公會的資深會員尚有 14 家，目前仍服務於公會的會員代表已逾八十高齡；50 年歲月，見證台灣室內產業的發展，從只求糊口的年代，到現在豪宅遍立，回首來時路，可以用滄海桑田來形容。

50 年了，我們做了些什麼？當我們忙於進出台北城，忙於為社會各階層服務的當下，在台北城市的底層，有些弱勢者仍無力解決，無力改善他們的居住環境，這個經濟高度發展的宜居城市，無法帶給他們高經濟應伴來人性化的居住品質。

在室內設計產業蓬勃發展的當下，設計師能被期待什麼價值？就這些弱勢的住民而言，我們的價值是什麼？50 週年，讓我們憧憬下一個 50 年，如果「不斷的改善人類居住環境」是我們的使命，那麼我們如何善待或給予弱勢住民居住的尊嚴。

「正視弱勢居住，期以設計倡議改善台北弱勢族群的生活」，成為我們發動這次競賽的起心動念，期待透過「低收入家庭空間改造」的設計競圖成果，透過「設計倡議的運動」，和台北市政府合作，期能喚起建築界及室內設計界，重視這個議題，給予深入探究，讓弱勢住民能一起自助自決，形成一股自發性的社會運動，讓全台灣分享台北城市發展的果實，共同邁向未來。

二、需求及構想

台北市的社會住宅依住民能力條件，分別為「平價住宅」、「出租國宅」、「公共住宅」、「公營住宅」等四類，其中經濟能力弱的弱勢族群，通常被安置在「平價住宅」及「出租國宅」。

而所謂的「弱勢族群」通常包含：低收入戶、單親家庭、三代同堂家戶、身心障礙者、原住民、榮民、新移民等。單親（特別是女性）家庭及三代同堂住戶，往往是一個人以有限的收入，供養多口生計，入不敷出，無力解決居住的問題，轉而需要政府跟社會的協助。

不論是「平價住宅」或是「出租國宅」，在空間上，往往無法解決他們居住的問題，例如一般的兩房一廳，如何解決三代同堂或是超過四人同住房間的不足；往往兄妹同住一房，在幼齡的時候不是問題，但是進入青少年期，對於人格跟身心的發展，就會有一定的影響。

探討這些不同面向的弱勢族群居住現象，思考如何改變內部空間的規劃，提供有效的方案，不論是從論述探討，或是具體的設計，從善念空間的角度，協助針對老、中、幼的衍生的家庭居住問題需求，男女年齡需求不同，不論是隱私的、開放的，是一個值得研究的室內設計課題。

設計考慮的因素與設計的思維，能夠照顧到每一個階段，因時間不同的變動，是一個設計師的成熟與價值，這也是我們可以給台北社會的貢獻。

向社會說明種種台灣社會變遷中應該持續關注、被探討的真實現況，關懷照顧弱勢之前，得先看到現況的問題、因應之道，如何協助弱勢團體在居住問題，給未來建築設計提供各種可能解決方案，是我們存在的價值。

三、基地設定與條件

位於台北市木柵區的安康平宅是第一批也是規模最大之平價住宅，提供低收入戶居住使用。由於興建時期較早，且為因應政策之快速建成之建物，隨時間推移，空間設備多已老舊不符合現代人居住生活之需求。且公共空間規劃設置不足，居民無共同活動空間，社區無法凝聚共識。再加上居民組成多為社會弱勢族群，長期被標籤化，進而衍生更多的社會問題，需要政府重視及地區居民攜手解決問題。

安康平宅興建於民國 61 年，民國 64 至 68 年間陸續啟用。住宅共有 11 幢四層樓建築，設置 64 座樓梯間，每組樓梯間每層服務 4 戶住宅單元，總戶數共計 1024 戶，住宅單元分為甲種(14 坪)、乙種(12 坪)兩類。居民普遍為社會弱勢族群，家戶組成有 25%是單親家庭、16%是外來移民(越戰難民)、10%為獨居老人，人口組成則有近 30%的未成年、以及 20%的身心障礙人士，再加上居民教育水平普遍較低使得就業條件限制多，收入來源不穩定難以脫離貧困生活，諸多因素導致易衍生相關社會問題。

而在生活空間方面，安康平宅的空間權屬界定不明，行人空間與居民空間交疊，造成居民隱私及安全疑慮。梯間任意堆放物品，導致居住環境雜亂，更容易於意外發生時造成嚴重的安全問題。缺乏想像的空間規劃，隨著時代的推移，使得居住單元顯得狹小，無法適應現代的生活需求，都是目前亟需改善的問題。

為建構良好的社會住宅系統，需以多元族群混居的形式，降低公宅等於貧民窟的標籤，設計者可以從讓「低收入家庭」與「一般家庭」皆可入住，共享空間、物件、知識、資訊，促進族群交流著手。現今居住空間早已無關幾房幾廳，而是要從最基本的需求來構築完整的生活空間，從「居住者的想像」出發，打造出能融入各個族群的共同空間，觸發共同生活，才是改善平價住宅最重要的課題。

為提供較佳的居住品質，並改善社區與周遭地區的景觀風貌，北市府將原有安康社區土地重新規劃，分期更新改建為公共住宅。本次競圖基地位於安康平宅旁之興隆公宅二期 A 基地，請參賽者自【二房型住宅】、【三房型住宅】（詳見附件一），兩種空間中擇一規劃設計，作為本次競圖之空間標的。平面圖 CAD 檔請自本公會網站下載。

參賽者可依選定之房型平面圖自由規劃空間設計，房內樓高為 3.4 公尺，內部空間可依設計目標族群自由規劃。空間內尺寸請參照附件，部份未詳盡之尺寸(如門、窗等)可以自行依常規或設系者之規畫來進行設計。

此外，本次競圖另一基地為【興隆公宅托育中心】。參賽者亦可選擇興隆公宅托育中心作本次為競圖基地（詳見附件二），平面圖 CAD 檔亦請自本公會網站下載。空間內部可自由規劃，部份未詳盡之尺寸(如門、窗等)可以自行依常規或設系者之規畫來進行設計。敬請參賽者由前述三件標的，擇一參賽，或分別報名參賽。

四、 參賽資格

參賽者概分「專業組」及「學界組」其範圍區分如下：

- 1、專業組：全台灣及亞太地區的室內設計從業者，包括室內設計師、產品設計師、建築師、學校老師、在職專班學生等。
- 2、學界組：公私立高中職、大學院校之室內、空間、建築等相關科系，包含研究所及

博士班之在校學生等。報名時須檢附有效學生證之影本或掃描檔。

五、報名步驟及作品繳交

1、網路線上報名，請先至本會官網 <http://www.taid.org.tw/> 下載報名表及授權書，填寫完成並簽名後請掃描回傳至報名信箱 vicky@randl.com.tw，檔案包括：

(1)報名表(需簽名或用印)：請轉成 PDF 檔，檔案請依【報名表_姓名】命名。

(2)授權書(需簽名或用印)：請轉成 PDF 檔，檔案請依【授權書_姓名】命名。

(3)學生證：報名「學界組」須檢附清晰之學生證掃描檔(掃描或拍照皆可)。

2、作品光碟寄件繳交，請將以下(1)作品呈現、(2)介紹簡報檔、(3)作品展板等檔案燒錄成光碟，光碟封面須註明單位(校系)、設計者姓名、作品名稱，內容說明如下。

(1)作品呈現：作品以單面 A3 之 JPG 檔、以及 PDF 檔格式之電子檔繳交，檔案大小均不超過 50MB。檔案請依【作品呈現_姓名_作品名稱】命名。

(2)作品介紹簡報檔：須以 PPT 簡報製作並轉成 PDF 檔格式，內容須含文字資料及圖片。文字資料可包含設計理念、議題、工程概述、成本管控等。圖片可包含作品照片、3D 示意圖、手繪圖、平面圖、設計圖等，單張圖檔大小至少 2MB 以上、解析度 300dpi 以上。檔案請依【簡報檔_姓名_作品名稱】命名。

(3)作品展板：作品展板二面，展板規格為寬 84cm x 高 112cm(一律豎掛)。檔案請依【展板_姓名_作品名稱_1 或_2】命名。

●以 AI 檔(輸出用，20MB 至 50MB)、JPG 檔(核對用，至少 2MB)提供，AI 檔請務必留意須轉外框，以及嵌入圖片連結，避免圖文缺漏。

●二面展板內容可包含作品照片或圖片、平面圖、設計圖、設計理念、工程概述等。繳件時提供電子檔即可，無需輸出，得獎作品由本會統一輸出。

●展板上方 8cm 高度須註明競圖標語「社會關懷·空間競圖」；右下角須註明參賽者資料，尺寸為 8cm x 25cm(詳見附件二範例格式)。

3、若為團隊報名，報名表請填入主要聯絡人備註團隊報名，並提供團隊名冊。名冊請提供姓名、連絡電話；若團隊報名學界組，需全隊皆為學生，並檢附學生證。

4、作品繳交敬請於 2020 年 2 月 15 日下午 17:00 前寄達(以郵戳為憑)。

5、寄件地址：106 台北市復興南路二段 286 號八樓 台北市室內設計裝修商業同業公會「社會關懷·空間競圖」競圖小組 收

6、光碟作品繳交後，概不發還，請自留副本。請自行確認檔案是有效且可以被開啟，檔案無法被開啟者恕不另行通知。

六、評審作業

1、評審團

主辦單位將禮聘國內外室內設計相關領域之業界代表及學者專家，依參與競賽之件數狀況，組成 5 至 7 人之初選、決選評審小組進行公平、公正、公開的評選作業。

2、參賽評審流程

(1)提交作品：2020 年 2 月 15 日前提交至主辦單位。

參賽者提交參賽作品須將作品呈現、介紹簡報檔、作品展板等檔案燒錄成光碟，光碟封面須註明單位(學校)、設計者姓名、作品名稱。

(2)初選：2020 年 2 月

選取參賽作品總數之 10 至 15%進入決選(實際組數百分比由初選評審團會議決議)。進入決選作品評定為優秀作品。

(3)決選：2020 年 2 月或 3 月 (視作品報名數量而定)

由評審團選出各設計獎項。

3、評審內容

評審項目原則上包括：

- 社會關懷的前瞻觀點
- 觀點設計詮釋、人性化思考
- 就需求提出設計方案、包含空間規劃設計
- 具體可以實現的設計細部
- 具較低預算，可以被執行應用價值

4、為符合公平、公正、公開之原則，簡報檔內容中不得介紹公司及設計者資料，出現設計公司及設計者以自動棄權論，並取消參賽資格。

5、獎項(各獎項名額視徵件件數增減調整，獎金須扣除必要之稅金)

●「業界組」獎項及獎金內容如下：

(1)金 獎：取 1 名，發給獎牌、獎狀、媒體披露。

(2)銀 獎：取 2 名，發給獎牌、獎狀、雜誌披露。

(3)銅 獎：取 5 名，發給獎牌、獎狀、雜誌披露。

(4)優 選：進入決選者，發給優選獎狀。

●「學界組」獎項及獎金內容如下：

(1)金 獎：取 1 名，發給獎牌、獎狀及獎金參萬元。

(2)銀 獎：取 2 名，發給獎牌、獎狀及獎金貳萬元。

(3)銅 獎：取 5 名，發給獎牌、獎狀及獎金壹萬元。

(4)優 選：進入決選者，發給優選獎狀。

(5)學生獲獎作品另由主辦單位頒發給指導老師感謝狀。

6、得獎者應配合執行單位於推廣、觀摩發表、出版及研討會中公開其作法，執行單位並得使用其申請之相關資料，作為廣宣表揚用途。

7、頒獎

暫定 2020 年 5 月份於南港展覽館「2020 台灣室內設計材料大展」進行頒獎。由評審委員小組評選出設計大獎、金獎、銀獎、銅獎、優選獎之作品，並給予以上參賽得獎者予以獎勵。若為團隊報名者，獲獎將以團隊為單位頒發獎項。

8、公開展覽

(1)得獎作品展出：由評審委員會決議可執行方案（若有，但不一定是金獎），並預定於 2020 年 5 月於建材展展出，或是其他實體展場展示及運用。

(2)參賽作品須配合前述第五大項規範之展板規格繳件(報名競圖時不須自行輸出，展出

作品後由本會統一輸出展板)。

七、亞洲城市聯盟作品推甄及甄選

為喚起全亞洲城市重視這個議題，同時歡迎和台北市室內設計裝修商業同業公會相似的亞洲城市聯盟，由各城市之室內設計之協會等組織，推薦善念設計案例參與，採用推薦及甄選的方式進行。

由所有由「亞洲城市聯盟」推甄之作品，均頒發城市善念設計獎，並於決選當日，由評審委員會評選最有創意、最具善念思維作品一名，頒發「善念設計特別獎」，以為鼓勵及宣導！

八、重要作業時程與地點

●線上報名期間與截止日期：

2020年2月15日下午17:00前，回傳報名表及授權書至信箱 vicky@randl.com.tw。

●作品寄件繳交截止日期：

2020年2月15日下午17:00前，寄件繳交作品光碟，以郵戳日期時間為憑。

寄件地址：106 台北市復興南路二段 286 號八樓 台北市室內設計裝修商業同業公會

「社會關懷·空間競圖」競圖小組 收

●初審評審日期 2020年2月

地點：台北市室內設計裝修商業同業公會會議室或台北設計建材中心

●決選日期時間 2020年2月或3月

地點：台北市室內設計裝修商業同業公會會議室或台北設計建材中心

●頒獎日期 2020年5月或其他日程

地點：南港展覽館「2020 台灣室內設計材料大展」或其他合適之地點

●得獎作品展覽 2020年5月或其他合適之實體展出日程

地點：南港展覽館「2020 台灣室內設計材料大展」或其他合適之實體展場

(上述時程、地點如有異動，將於本會及執行單位官網公佈及通知)

主辦單位 | 台北市室內設計裝修商業同業公會

共同主辦 | 台北市政府

總策畫單位 | 宏觀視野股份有限公司

執行單位 | 左右設計股份有限公司

網頁 | [http:// http://www.taid.org.tw/](http://http://www.taid.org.tw/)

Facebook | <https://www.facebook.com/TAID27356603/>

聯絡人 | 左右設計股份有限公司 徐慈臨(主要聯絡人)

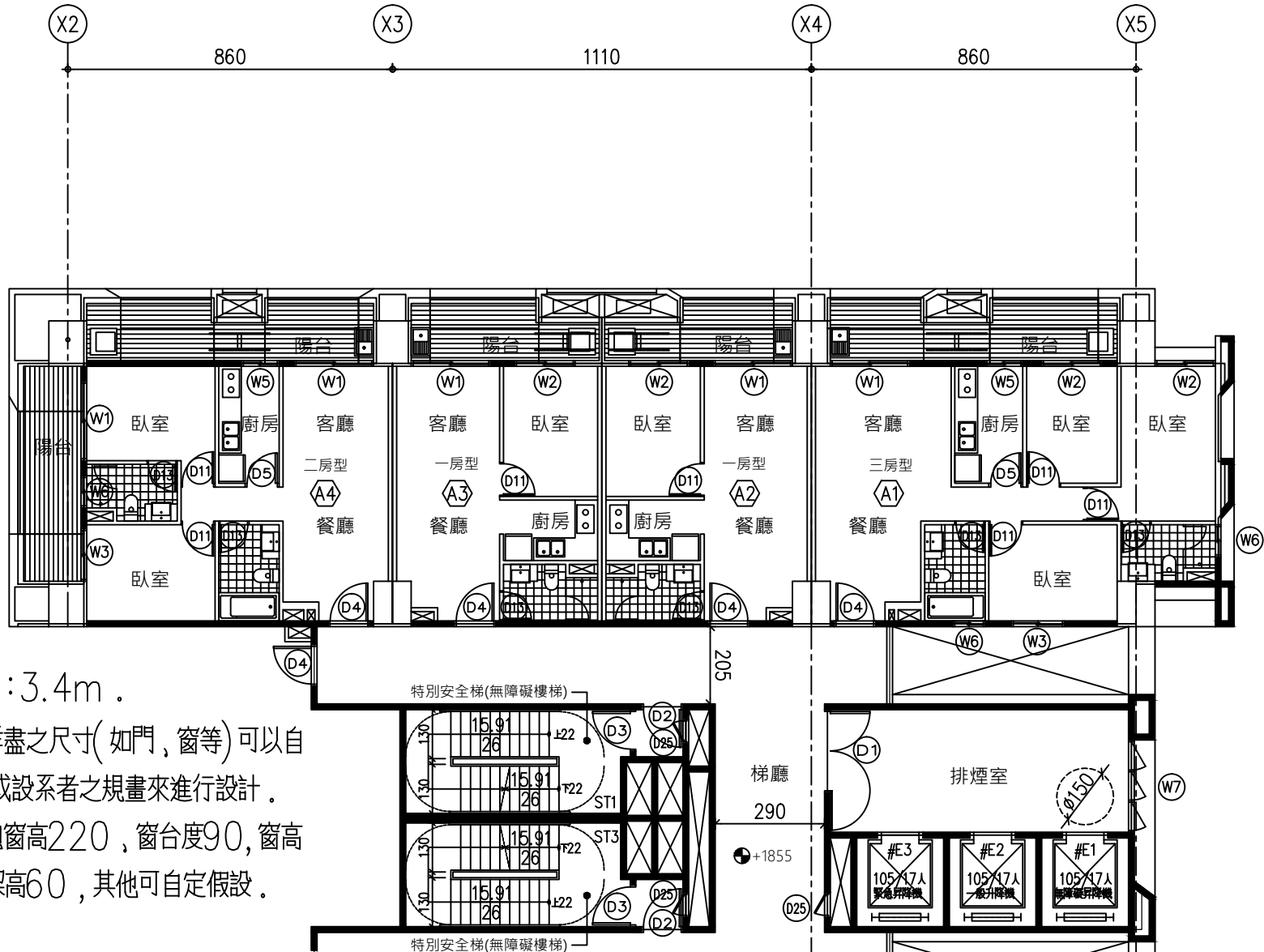
| 台北市室內設計裝修商業同業公會 徐美惠

聯絡信箱 | 左右設計股份有限公司 徐慈臨 vicky@randl.com.tw

連絡電話 | 左右設計股份有限公司 02-2781-0111 #214

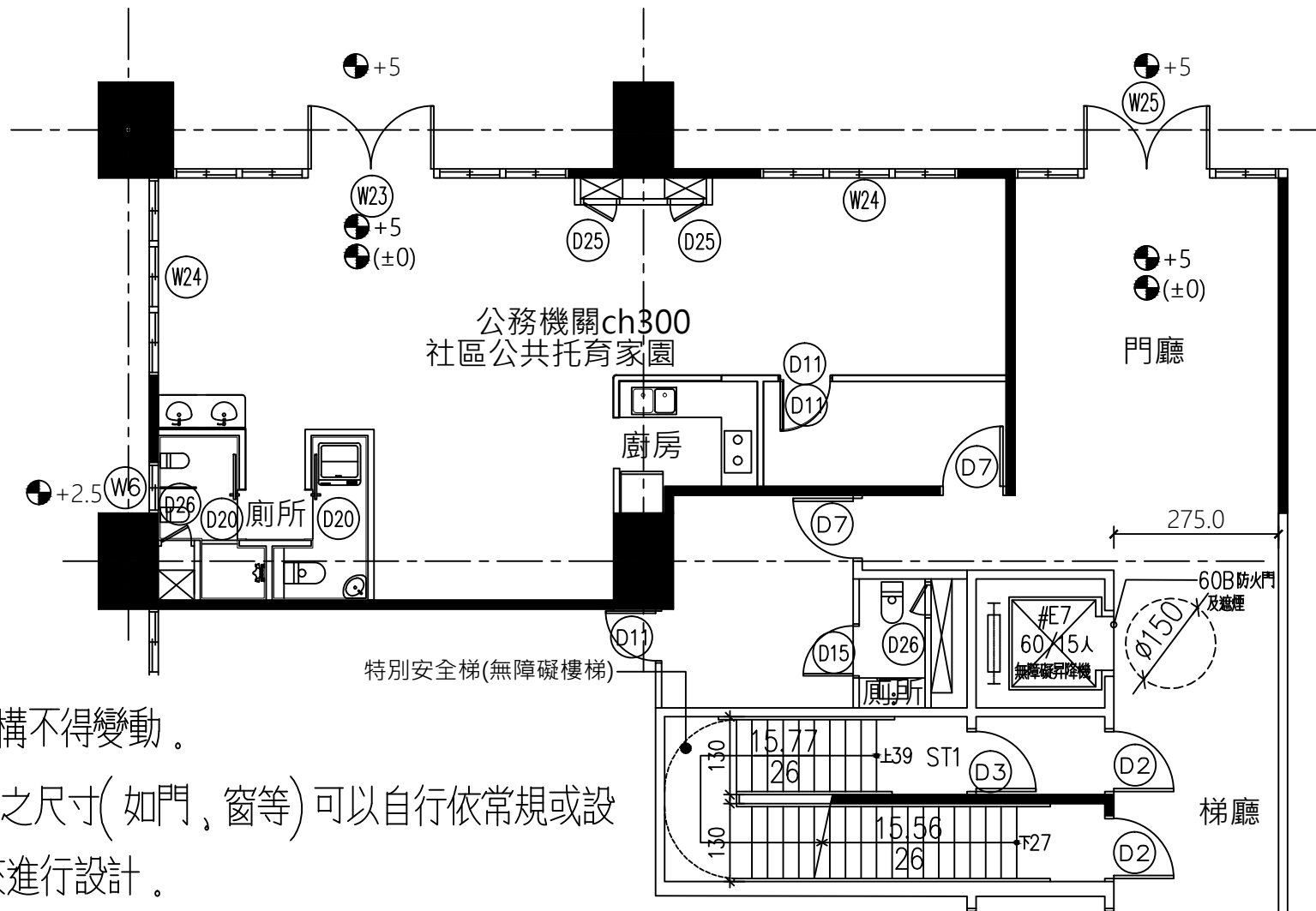
| 台北市室內設計裝修商業同業公會 02-2735-6603

附件一：興隆公宅二房型、三房型住宅(請擇一參賽)



- 1, 房內樓高: 3.4m .
- 2, 部份未詳盡之尺寸(如門, 窗等)可以自行依常規或設系者之規畫來進行設計.
- 3, 門及落地窗高220, 窗台度90, 窗高130, 樑高60, 其他可自定假設.

附件二：興隆托育中心(請擇一參賽)



- 1、基本建築結構不得變動。
- 2、部份未詳盡之尺寸(如門、窗等)可以自行依常規或設系者之規畫來進行設計。
- 3、門及落地窗高220，窗台度90，窗高130，樑高60，其他可自定假設。
- 4、外部有露台為戶外活動空間。

附件三：展板規格示意圖 AI 檔*2 面

寬 84 cm

高

112 cm

<p style="font-size: 1.2em; margin: 0;">社會關懷 · 空間競圖</p> <p style="font-size: 0.8em; margin: 0;">(樣式自行設計)</p>	<p style="writing-mode: vertical-rl; font-size: 0.8em;">8 cm</p>
<p style="font-size: 1.2em;">圖文表現</p>	
<p style="font-size: 0.8em;">(圖角位置)</p>	

右下圖角參賽者資料製作樣式 (高 8 cm×寬 25 cm)

<p style="font-size: 0.8em;">作品 名稱</p>		
<p style="font-size: 0.8em;">設計者 照片</p>	<p style="font-size: 0.8em;">基地名稱</p>	
	<p style="font-size: 0.8em;">設計者姓名</p>	<p style="font-size: 0.8em;">(團隊報名請列出所有成員)</p>
	<p style="font-size: 0.8em;">職稱</p>	
	<p style="font-size: 0.8em;">單位名稱</p>	